

**NOUS, LES
TECHNICIENS DU BÂTIMENT**

Rapport annuel Portrait



Editorial · 1

Témoignages · 2

Avantages d'une affiliation à suissetec · 12



Essor de la numérisation · 16

Bilan · 24

Compte de pertes et profits · 25

Comité central · 26

Direction · 27

Produits d'exploitation · 28



PDF interactif

 **suissetec**

Editeur

Association suisse et
liechtensteinoise de la technique
du bâtiment (suissetec)

+41 43 244 73 00

kommunikation@suissetec.ch
suissetec.ch

**Direction du projet/conception/
rédaction**

Christian Brogli, responsable
Marketing et communication

Collaboration

Helena Montag, cheffe de projet
en communication

Photos

Page 9 : Gottlieb Duttweiler Institute
Page 11 : Alberto Giuliani

**Concept/mise en page/
direction de la production**

aleanza.ch,
Design. Inhalt. Wirkung.

Conception des vidéos

Riverside AG | Strategie/
Kommunikation/Kultur

Caméraman et monteur

Andi Fruet

Traduction

Marion Dudan et Magali Dupraz

Remarque

Par souci de lisibilité, cette publi-
cation utilise le masculin comme
une forme générique pour se référer
aux deux sexes.

Imprimé climatiquement neutre

N° : OAK-ER-11826-02378

www.oak-schwyz.ch/nummer

S'engager avec passion



La passion fait toute la différence. Elle transforme les obligations en volontés et ouvre la voie à des prestations de pointe. L'être humain a tendance à se complaire dans ce qu'il connaît bien et à maintenir le statu quo. Or, le futur ne se construit pas sur la maîtrise du présent. C'est uniquement en osant la nouveauté que l'on change le monde.

Un partenaire fiable

En cette année 2020 marquée par la pandémie, nous, les techniciens du bâtiment, avons su garder le cap. Nous nous sommes engagés avec détermination pour nos membres. Après tout, c'est en période de crise qu'ils doivent absolument pouvoir compter sur nous.

Le coronavirus est toujours parmi nous. Ce qui nous semblait encore inimaginable il y a peu fait aujourd'hui partie de notre quotidien : porter des masques, garder nos distances et interagir de manière principalement virtuelle. Et c'est regrettable, car ce sont les échanges personnels, face à face, qui font vivre notre association. Pour relever les défis durant ces temps exceptionnels, il faut faire preuve d'agilité. Expérimenter et innover est indispensable et nous fait avancer.

Des métiers essentiels

Nos quatre murs sont plus que jamais synonymes de refuge, d'autant que le télétravail est désormais fréquent, même si ce n'est pas une option pour tous les métiers. C'est donc une chance que notre branche ait pu poursuivre ses activités en tout temps, dans le respect des mesures d'hygiène et des distances de sécurité.

La technique du bâtiment est essentielle et résiste à la crise. Le confinement a mis en évidence combien il était important pour notre santé et notre bien-être de pouvoir bénéficier, dans nos appartements et maisons, d'une température agréable, d'une eau propre et d'une bonne circulation de l'air.

Mission protection du climat

L'année 2020 nous a rappelé la vulnérabilité de notre société. La situation climatique mondiale, elle, continue de se détériorer. Cette évolution est certes insidieuse, mais nécessite une action urgente. Car à long terme, ne rien faire ou hésiter est plus coûteux que d'agir rapidement et résolument. Il est donc pertinent, sur le plan économique aussi, d'œuvrer aujourd'hui pour limiter le réchauffement. En matière de protection du climat, 2021 sera une année charnière. Une large approbation de la loi sur le CO₂ à la mi-juin est capitale, car nous devons assainir le parc immobilier suisse sans délai.

Nous, les techniciens du bâtiment, sommes prêts et prenons les choses en main !

Daniel Huser
Président central de suissetec

Christoph Schaer
Directeur de suissetec



Christoph Schaer

Directeur de suissetec



«En faveur du tournant énergétique»

La passion nous aide à réaliser ce qui semble impossible et à changer le monde. En tant qu'alpiniste, je suis fasciné par la beauté de nos montagnes. Les conséquences du changement climatique y sont néanmoins visibles. C'est aussi pour cela que je m'engage chez suissetec en faveur du tournant énergétique [...]



suissetec.ch/schaer21_fr



Bâtiment préféré

La Philharmonie de l'Elbe à Hambourg
et l'intérieur de l'église Saint-Joseph
au Havre

Passion

Mon métier, la photographie,
la montagne

3 hashtags qui me correspondent

#tantàdécouvrir
#pasdeméfiancesansraison
#faiscequetu peux avec ce que tu as là où tu es



Simonetta Sommaruga

Conseillère fédérale, cheffe du DETEC



Schweizerische Eidgenossenschaft
Confédération suisse
Confederazione Svizzera
Confederaziun svizra



Le réchauffement climatique bouleverse la nature qui nous entoure. Les événements météorologiques extrêmes se multiplient, les glissements de terrain aussi. L'agriculture souffre lorsque les récoltes sont perdues. Il en résulte des coûts et des dommages élevés. Et c'est la raison pour laquelle nous nous engageons pour la protection du climat [...]



suissetec.ch/sommaruga_fr

Bâtiment préféré

Actuellement, le centre agricole de Salez, récemment primé, qui allie parfaitement tradition et technique du bâtiment moderne

Passion

Ecouter, discuter, débattre

3 hashtags qui me correspondent

#persévérante #motivée #bonnehumeur



« Les emplois de demain »



Monika Rühl

Présidente de la direction d'economiesuisse



En matière de politique climatique, l'économie considère faire partie de la solution. Des innovations suisses peuvent réduire les émissions et améliorer l'efficacité énergétique dans le monde entier. economiesuisse et swissetec veulent la même chose [...]

 swissetec.ch/ruehl_fr

Bâtiment préféré
La Prime Tower à Zurich

Passion
Théâtre, concerts, musées

3 hashtags qui me correspondent
#passionsuisse #économie #constructif



«L'économie fait partie de la
solution»



« Pour la sécurité de l'économie »

Bâtiment préféré
La Giessenturm à Dübendorf

Passion
Ski de randonnée et freeride

3 hashtags qui me correspondent
#Là où il y a une volonté, il y a un chemin
#Work hard and have fun
#Ensemble, c'est mieux



La Suisse compte près de 600 CCT, auxquelles sont soumis quelque deux millions d'employés. Ces accords réalistes reposent sur un partenariat social ayant fait ses preuves. La technique du bâtiment est un excellent exemple. C'est la volonté d'entente, basée sur le principe helvétique de la bonne foi, qui permet une paix sociale si bénéfique à notre pays. En cette période de pandémie, la culture du dialogue et le pragmatisme sont des valeurs à ne pas négliger pour la sécurité de l'économie et la stabilité de la Suisse. Pendant la phase d'état d'urgence, les organisations faïtières ont constitué des interlocuteurs de choix pour le gouvernement dans le cadre des mesures décidées en collaboration avec les milieux économiques.

Fabio Regazzi

Président de l'Union suisse des arts et métiers et conseiller national tessinois

sgv  usam

En tant qu'entrepreneur, la question de la relève me tient très à cœur. Dans toutes les branches, et notamment la technique du bâtiment, la compétitivité et la qualité reposent sur des professionnels qualifiés. Jusqu'ici, cela nous a bien réussi grâce à notre système de formation flexible et à nos deux filières équivalentes. Mais nous devons y veiller. En tant que politicien, je me bats pour que la formation professionnelle – et plus particulièrement les perspectives de carrière qu'elle offre – soit préservée et consolidée.



Bâtiment préféré

Le Palais fédéral à Berne

Passion

**Chasser dans le magnifique
Val Verzasca**

3 hashtags qui me correspondent

#déterminé #passionné #ambitieux

«**Consolider la
formation
professionnelle**»



Jacqueline de Quattro

Membre du comité directeur de l'AEE SUISSE et conseillère nationale vaudoise

aeeSUISSE

Organisation faîtière de l'économie des énergies renouvelables et de l'efficacité énergétique

«A la croisée des chemins»

La Suisse vise la neutralité carbone d'ici 2050. C'est un objectif ambitieux, mais aussi une formidable opportunité de concilier la transition énergétique et l'économie, le développement durable et l'innovation. Notre pays se trouve à la croisée des chemins [...]



suissetec.ch/dequattro_fr



Bâtiment préféré

La Porte de Khazneh à Petra

Passion

Les arts martiaux, qui ont rythmé toute ma vie

3 hashtags qui me correspondent

#innovation #randonnées #plr suisse



Reto Knutti

Climatologue, EPFZ

ETH zürich

«Les glaciers fondent»

Le changement climatique est réel, c'est un fait. Il est dû à l'activité humaine et c'est un problème. J'ai grandi ici, dans l'Oberland bernois. Les montagnes ont toujours eu une grande importance pour moi et les conséquences y sont visibles [...]



suissetec.ch/knutti_fr



Bâtiment préféré
NEST, le bâtiment de recherche et d'innovation modulaire de l'Eawag et de l'Empa, où se construit la technique du bâtiment de demain

Passion
Le climat et la montagne, de préférence ensemble

3 hashtags qui me correspondent
#Créateurdavenir #STEM #Passionglacier



Karin Frick

Responsable Research, Gottlieb Duttweiler Institute

GDI

GOTTLIEB DUTTWEILER
INSTITUTE

ECONOMIC AND SOCIAL STUDIES

Même lorsque la crise du coronavirus sera passée, certaines peurs resteront. Nous serons nombreux à éviter les surfaces, poignées, interrupteurs et écrans que d'autres auraient pu toucher avant nous. Nous serons ainsi davantage disposés à investir dans la domotique, par exemple dans des portes à ouverture automatique, des appareils à commande vocale ou des systèmes de purification d'air intelligents. Les critères d'hygiène qui étaient jusqu'ici réservés à la médecine, aux laboratoires et à la production d'aliments ou de semi-conducteurs seront à l'avenir de plus en plus appliqués dans les espaces d'habitation et de travail habituels – mettant plus que jamais en évidence la plus-value d'une technique du bâtiment innovante.



Bâtiment préféré

Le cratère Roden, une œuvre monumentale réalisée dans un cône de scories volcaniques par l'artiste James Turrell, qui travaille la lumière et l'espace

Passion

Recherche de pointe et course de fond

3 hashtags qui me correspondent

#Optimiste #Exploratrice #Espritlibre

« Des **critères d'hygiène stricts** »



Bligg

Marco Bliggendorfer alias Bligg, artiste rappant en dialecte



Ma passion, c'est la musique. Une bonne chanson nécessite une planification soignée. Exactement comme en technique du bâtiment. Et sur scène, travail d'équipe et savoir-faire sont indispensables. En tant que musicien, je connais bien l'importance d'une technique du bâtiment moderne [...]

 suissetec.ch/bligg_fr

Bâtiment préféré

La Villa Savoye près de Paris

Passion

Musique, sport, voyages, cuisine

3 hashtags qui me correspondent

#chaotique #créatif #ambitieux

«L'importance
d'une bonne
ventilation»



«Deus ex machina de la planification de projet»

Bâtiment préféré
Le Panthéon à Rome

Passion
Dormir

3 hashtags qui
me correspondent
Aucun

Mes premiers travaux d'architecte remontent aux années 1960 : mes contacts avec l'ingénieur CVCS se limitaient à l'époque à la préparation du local technique, notamment en rapport avec l'emplacement des conduites. Depuis, 60 ans se sont écoulés, et l'activité d'alors est de nos jours communément appelée engineering. Ce changement illustre bien combien la technique CVCS a entre-temps gagné en importance et en complexité. Les rôles se sont inversés : autrefois, la construction physique était au premier plan et les installations techniques venaient la compléter ; aujourd'hui, l'engineering s'est établi comme le «deus ex machina» de la planification de projet et c'est aux architectes (les pauvres!) qu'il revient de compléter l'ouvrage. Il me semble donc que c'est l'engineering qui a pris le dessus...



Ça vaut le coup !

Vous avez tout intérêt à affilier votre entreprise à suissetec ! En tant que membre, vous profitez de nombreuses offres et prestations.

Evaluez les avantages que vous pouvez tirer d'une affiliation à suissetec en utilisant notre calculateur de cotisation en ligne sur

**[suissetec.ch/
calculateur](https://suissetec.ch/calculateur)**



Prix préférentiels et conditions spéciales

Prix préférentiels sur les offres de formation

Dans ses centres de formation, suissetec propose des cours sur mesure à des prix préférentiels pour les membres. En outre, ceux-ci reçoivent de l'association d'importantes contributions aux cours interentreprises pour leurs apprentis. Enfin, les contributions au fonds de formation professionnelle sont déjà comprises dans la cotisation de membre.

Conditions spéciales

Les membres profitent de prix avantageux sur les incontournables bases de calcul suissetec pour les domaines Sanitaire | eau | gaz (y compris conduites souterraines), Chauffage et Ferblanterie | enveloppe du bâtiment. Grâce aux conventions de garantie que l'association a conclues avec les fournisseurs, ils disposent par ailleurs de délais de garantie prolongés pouvant aller jusqu'à cinq ans.

Partenariat social : contribution et caution comprises

La contribution professionnelle et aux frais d'exécution fixée dans la convention collective de travail (CCT) de la branche de la technique du bâtiment est déjà comprise dans la cotisation de membre. Celle-ci couvre également la caution obligatoire pour les entreprises d'exécution.

Caisse de compensation AVS Spida

Selon les dispositions légales, les membres suissetec sont affiliés à la caisse de compensation Spida. Ils bénéficient ainsi de contributions avantageuses aux frais administratifs AVS et de prestations sociales intéressantes.

Conseils techniques et renseignements juridiques

Conseils techniques

Pour toute question technique ou liée à la gestion d'entreprise, les membres profitent de conseils gratuits par des spécialistes hautement qualifiés dans les domaines Sanitaire | eau | gaz (y compris conduites souterraines), Chauffage, Ferblanterie | enveloppe du bâtiment et Ventilation | climatisation | froid.

Assurances

suissetec propose exclusivement à ses membres une assurance protection juridique avantageuse pour différents litiges contractuels, par exemple avec des clients ou des employés : défense en cas de procédures pénales et administratives, couverture en Suisse et dans l'Union européenne, pas de franchise. Possibilité de conclure une assurance complémentaire : inscription provisoire d'une hypothèque légale des artisans et entrepreneurs ainsi que recouvrement.

Renseignements juridiques

Les membres reçoivent des renseignements juridiques gratuits dans divers domaines, tels que droit du travail, droit régissant les contrats d'entreprise et les contrats de vente, convention collective de travail (CCT), etc.

Coopération et engagement

Futur de la branche

Les membres peuvent contribuer de multiples manières à façonner le futur de la branche, par exemple au sein de commissions ou de groupes de travail et d'échange d'expériences. Par l'intermédiaire de leur section et des organes *suissetec*, ils peuvent également exercer une influence dans des domaines importants, tels que la formation professionnelle et la politique patronale.

Réseautage

suissetec met en réseau de nombreuses entreprises de la technique du bâtiment. Les membres profitent ainsi de contacts directs avec d'autres collègues de la branche. Les manifestations techniques et autres événements, tels que le congrès *suissetec*, sont autant de plateformes favorisant les échanges.

Coopération le long de la chaîne de valeur

suissetec représente tous les niveaux de la chaîne de valeur et garantit ainsi une coordination efficace entre les fabricants et fournisseurs, les bureaux d'études et les entreprises d'exécution – un avantage pour tous les acteurs et pour le client final.

Normes

Par son affiliation à la Société suisse des ingénieurs et des architectes (SIA), *suissetec* permet à ses membres de participer au développement des normes pertinentes pour la technique du bâtiment.

Lobbying pour la technique du bâtiment

Les intérêts de la branche et, partant, des entreprises membres sont défendus par des représentants de l'association qui s'engagent sur le plan politique.

Publications et solutions de branche

Publications et supports de cours

L'association fournit à ses membres de nombreux documents à des prix préférentiels pour les soutenir dans leur travail quotidien :

- normes et directives ;
- supports de cours pour la formation initiale et continue ;
- littérature spécialisée et informations techniques ;
- aides de travail ;
- applications Web.

Garanties de construction à des conditions avantageuses

suissetec propose exclusivement à ses membres un service rapide et avantageux pour les garanties de construction. De plus, grâce au cautionnement solidaire fourni par l'association, les membres évitent de recourir à leur limite de crédit auprès de leur banque.

Sécurité au travail et protection de la santé

Grâce à la solution de branche pour la technique du bâtiment, les membres profitent d'une offre sur mesure en matière de sécurité au travail et de protection de la santé. Celle-ci comprend notamment des cours axés sur la pratique.

Communication et marketing

Informations

L'abonnement à « *suissetec mag* », le magazine de l'association qui paraît plusieurs fois par année, est compris dans la cotisation de membre. De plus, les membres reçoivent régulièrement des newsletters, des notices et des communiqués. Ils ont ainsi toujours une longueur d'avance en matière d'information.

Marketing et matériel promotionnel

Les membres profitent de l'impact des campagnes de *suissetec* pour l'image et la relève ainsi que de ses activités promotionnelles. En outre, seuls les membres peuvent utiliser le logo de *suissetec* ainsi que la bulle « Nous, les techniciens du bâtiment ».

Journées techniques

En organisant régulièrement des journées techniques, *suissetec* permet à ses membres de découvrir les dernières évolutions de leur domaine, et cela à des conditions préférentielles. Pour les fabricants et fournisseurs, ces événements sont également l'occasion de présenter leurs produits.

Offres exclusives sur *suissetec.ch*

Les membres sont répertoriés sur le site Internet de *suissetec* dans la rubrique « Trouver un technicien du bâtiment ». Ils peuvent également publier une annonce sur la bourse aux emplois ou sur la plateforme pour les transmissions d'entreprises. Les fabricants et fournisseurs peuvent quant à eux afficher gratuitement leur logo sur le site de *suissetec*.






B1



**NOUS, LES
TECHNICIENS DU BÂTIMENT**



**Votre objectif
est notre
mission!**

DES MÉTIERS D'AVENIR

suissetec.ch/climat



Essor de la numérisation

Les prestations et activités suivantes illustrent l'année 2020 de suissetec. Cette sélection n'a pas pour objectif d'être exhaustive, car elle ne vise pas simplement à rendre compte des services fournis par les départements et domaines de l'association. L'idée est davantage de mettre en lumière certains points forts de l'année sous revue. Bonne lecture !

Swissbau

La Swissbau, qui a eu lieu en janvier 2020, a offert aux techniciens du bâtiment l'une des dernières opportunités de l'année de se rassembler en toute quiétude. De nombreux membres et invités ont profité du lounge suissetec pour soigner leurs contacts, reprendre des forces et se détendre loin de la foule. Par ailleurs, l'expérience de réalité virtuelle sur la sécurité au travail et la protection de la santé y était proposée pour la première fois. Elle permet aux utilisateurs de se confronter à diverses situations professionnelles à risque.

Assemblée des délégués d'automne hybride

La pandémie de coronavirus a conduit en 2020 à l'annulation de la journée chauffage | ventilation | climatisation ainsi que de l'AD de printemps et du congrès. L'assemblée des délégués d'automne a quant à elle pu avoir lieu, mais sous forme hybride, avec la présence sur place d'un représentant par section et une retransmission en direct sur Internet. La nouvelle équipe de gestion événementielle a réussi avec brio ce baptême du feu.

Grand Tour d'Or

En 2020, les médaillés des championnats suisses n'ont pas pu recevoir comme de coutume leurs prix à l'assemblée des délégués d'automne. Christoph Schaer, directeur de l'association, a donc décidé de rendre visite personnellement à chacun des 22 médaillés. Ce grand tour de trois jours l'a conduit aux quatre coins du pays. Une preuve de plus qu'il faut savoir innover et ne pas se laisser décourager par les vents contraires.

Prestations de pointe

Le séminaire des cadres de suissetec s'est tenu sur le thème des prestations de pointe et de l'expérience client. Les présentations inspirantes données par divers intervenants ont motivé les participants à toujours dépasser les attentes et à viser l'excellence. Chaque collaborateur, quel que soit son échelon, se doit de montrer l'exemple et de surprendre les clients internes comme externes par des prestations de premier ordre.

Communication ouverte et transparente

Depuis toujours, suissetec prône une communication ouverte. En 2020, elle a donné encore plus d'importance au dialogue interne, par exemple via des messages vidéo ou des informations régulières du directeur. En télétravail ou au bureau, en ligne ou face à face : sincérité et transparence sont fondamentales entre collègues. Car la communication interne n'incombe pas seulement aux supérieurs, mais à tous les collaborateurs.

Place au dialogue

Avec Beekeeper, suissetec mise sur un outil de communication rapide, direct et simple. Depuis l'automne 2020, tous les collaborateurs de nos entreprises membres peuvent interagir avec l'association : lire des informations liées à la technique du bâtiment, recevoir des conseils, donner leur avis ou participer à des sondages. Fonctionnant sur smartphone ou sur ordinateur, l'application est accessible depuis l'atelier, le chantier ou le bureau. Informations et inscription sur : suissetec.ch/beekeeper_fr



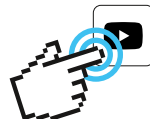
Suivez-nous sur Facebook
[@suissetecyoungprofessionals](https://www.facebook.com/suissetecyoungprofessionals)



Suivez-nous sur Instagram
[@wirdiegebaeudetechniker](https://www.instagram.com/wirdiegebaeudetechniker)



Suivez-nous sur Snapchat
[@suissetec](https://www.snapchat.com/add/suissetec)



Abonnez-vous sur YouTube
[@suissetectv](https://www.youtube.com/suissetectv)



Nous donnons vie aux bâtiments !

La campagne en faveur de l'image et de la relève « Nous donnons vie aux bâtiments ! » s'est poursuivie avec succès au cours de l'année sous revue. L'accent est resté sur la diffusion en ligne et sur les réseaux sociaux, en intégrant pour la première fois TikTok. Le spot TV de 20 secondes est surtout destiné à la promotion de l'image. Il a été diffusé à l'automne 2020 sur diverses chaînes dans trois langues nationales. Plateforme centrale de la campagne : topapprentissages.ch

Synergies et uniformisation

Dans le cadre de la modernisation de son identité visuelle, suissetec a invité les sections à aligner leur site Internet sur celui de l'association centrale. Après un projet pilote mené avec suissetec Fribourg à l'automne 2020, plusieurs sections ont déjà franchi le pas. Les premiers sites remaniés sont plus modernes et conviviaux. De nombreux autres suivront bientôt. Les logos et les modèles aussi sont systématiquement actualisés.

Articles promotionnels

Avec notre nouvel assortiment d'articles promotionnels durables de qualité, vous êtes sûrs d'être parés à toute situation (sécurité, sport, jeu...). Tous les produits peuvent être commandés sur l'Online Shop de suissetec à prix coûtant. Pourquoi ne pas en profiter pour faire un cadeau à vos clients ou partenaires commerciaux ?

Dynamiser la branche

De nombreux techniciens du bâtiment s'identifient corps et âme à la branche et à ses métiers porteurs d'avenir. L'objectif du nouveau programme ambassadeurs est de transmettre cet enthousiasme au public. Dans ce cadre, des représentants engagés (collaborateurs, apprentis, professionnels) partagent leur passion et jouent le rôle d'agents multiplicateurs. Le programme doit également contribuer à garantir la relève existante comme future. Il sera lancé au printemps 2021 avec une célébrité qui connaît bien la technique du bâtiment : le rappeur Bligg.



Expérience de réalité virtuelle sur la sécurité au travail

Vidéo des championnats suisses

« La technique du bâtiment ne meurt jamais ! »

Vidéo sur les médaillés des championnats suisses 2020

Vidéo de Kapaw sur les datacenters

Films sur les métiers suissetec

Spot de la campagne d'image « Nous donnons vie aux bâtiments ! »

Autres vidéos

suissetec.ch/video-corner_fr



PRESTATIONS ET ACTIVITÉS

Mission protection du climat

La lutte contre le réchauffement climatique est l'un des défis majeurs de notre société. L'Accord de Paris, la Stratégie énergétique 2050 et l'objectif zéro émission nette fixé par le Conseil fédéral pour les gaz à effet de serre définissent les buts à atteindre. Dans ce cadre, suissetec a décidé de se positionner et a mis sur pied une campagne d'envergure au cours de l'année sous revue. Celle-ci doit souligner les solutions qu'apporte la branche de la technique du bâtiment et mettre en avant l'attrait de ses métiers. Plus d'informations sur : suissetec.ch/climat

Conseil incitatif

SuisseEnergie a lancé son programme «chauffez renouvelable» à l'occasion de la Swissbau 2020. Son objectif est d'accélérer le passage des énergies fossiles aux énergies renouvelables. Ces efforts sont soutenus par les cantons et par de nombreuses associations, dont suissetec. Concrètement, l'association permet aux intéressés de s'inscrire aux formations de prestataires de conseil incitatif et transmet de la documentation à ses entreprises membres. Plus d'informations sur : chauffezrenouvelable.ch

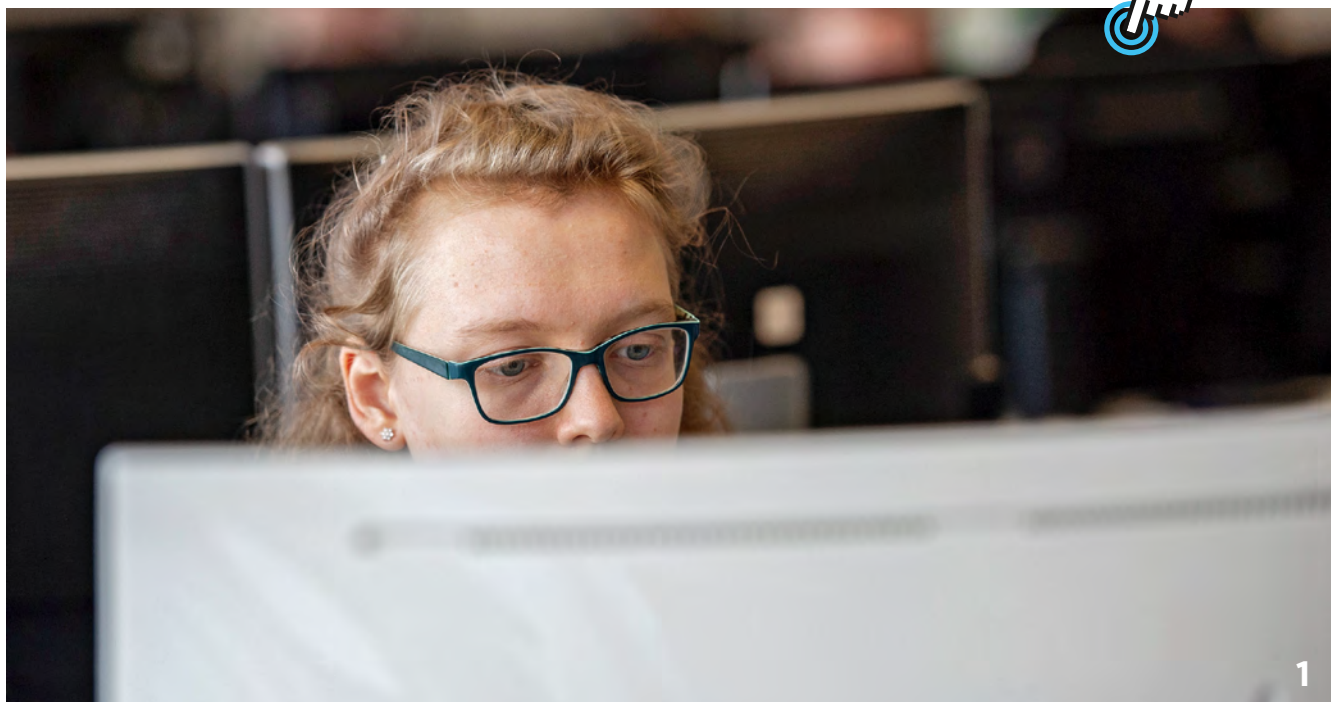
Transition thermique

Une étude de l'alliance économique Initiative Chaleur Suisse (ICS) a pu démontrer qu'une sortie complète de la chaleur d'origine fossile était possible et financable d'ici 2050. Pour ce faire, il faut toutefois que la nouvelle loi sur le CO₂ soit acceptée. suissetec est cofondatrice et partenaire or d'ICS. Plus d'informations sur : waermeinitiative.ch/fr

Engagement politique

Au cours de l'année sous revue, suissetec a participé à sept consultations, s'est exprimée sur quatre objets de votation fédérale et s'est investie dans les délibérations relatives à la loi sur le CO₂, fondamentale pour la branche de la technique du bâtiment. Elle a également montré son soutien en s'engageant dans le comité «Economie suisse pour la loi sur le CO₂». Plus d'informations sur : loi-co2-maintenant.ch

1. Anja Gräub, projeteuse en technique du bâtiment, a décroché la médaille de bronze aux championnats suisses de Lostorf.
2. Joel Lucien Hübscher, installateur en chauffage, en plein soudage.





Concurrence à armes égales

En 2020 aussi, suissetec a poursuivi son engagement en faveur d'une concurrence à armes égales entre les PME et les entreprises paraétatiques – sur le plan politique comme juridique, à l'échelle nationale comme cantonale. Il a notamment été question des affaires EKS et Groupe E, qui ont fait l'objet d'une enquête de l'OFEN et de la COMCO, laquelle a mené à certaines condamnations. Le thème des distorsions du marché induites par des entreprises paraétatiques a aussi été récurrent dans nos relations médias.

Partage de connaissances

Un groupe de travail créé par les fabricants et fournisseurs a élaboré des propositions pour renforcer le partage de connaissances avec les bureaux d'études et les entreprises d'exécution. C'est dans ce cadre qu'une présentation sur le thème de l'équilibrage hydraulique a vu le jour. D'autres exposés sont en préparation.

Soutien face au coronavirus

suissetec a créé une task force interne dédiée au coronavirus. Celle-ci a développé de nombreux produits pour soutenir au mieux les membres de l'association : plans de protection, affiches, flyers et modèles de texte. Les évolutions de la situation pertinentes pour la branche ont en outre été relayées sur le site Internet et continuent de l'être dans un fil d'actualités spécifique. Plus d'informations sur : suissetec.ch/corona_fr

Fermeture des chantiers évitée

suissetec s'est engagée de manière proactive face à la menace de fermeture des chantiers et a soumis des propositions pour appliquer dans la pratique les mesures de protection liées au coronavirus. Grâce au réseau politique de l'association, ces recommandations ont été intégrées en un temps record dans une check-list interdisciplinaire de la Confédération. C'est ainsi que les travaux ont pu se poursuivre sur les chantiers.

Partenariat social

Même sans la fermeture des chantiers, la situation des employés comme des employeurs de la technique du bâtiment a été fortement menacée par la pandémie. En dépit des circonstances défavorables, la collaboration entre partenaires sociaux a fonctionné sans encombre. Par ailleurs, les travaux liés au système d'information Alliance construction (SIAC) ont si bien avancé en 2020 qu'ils pourront être terminés en 2021.

Assistance juridique

Après une très forte augmentation en 2019 déjà, la demande de conseils juridiques a explosé en raison de la pandémie au cours de l'année sous revue, avec une hausse de 60% en mars et en avril. Grâce à la nouvelle structure du service juridique, les membres ont pu être soutenus mieux que jamais.



PRESTATIONS ET ACTIVITÉS

Hygiène sur les chantiers

Le comité directeur de l'association interne suissetec industrie s'est particulièrement intéressé au sujet de l'hygiène sur les chantiers. Des mesures politiques doivent permettre de faire perdurer sur le long terme l'amélioration de la situation sur les chantiers due au coronavirus. Ce grand pas en matière de santé doit aussi augmenter l'attractivité générale de la branche de la technique du bâtiment.

Empêcher la propagation des virus

Un flyer élaboré par suissetec énumère les mesures propres à la technique du bâtiment permettant de restreindre les risques de propagation des virus dans les locaux. Principalement destiné aux exploitants et maîtres de l'ouvrage, il doit également servir d'instrument de conseil aux entreprises d'exécution et aux bureaux d'études.

Guide COVID-19 de la REHVA

suissetec a traduit d'anglais en allemand le guide COVID-19 de la REHVA pour le mettre à la disposition de la branche. Le document regroupe des conseils sur l'exploitation et l'utilisation des installations techniques du bâtiment pour lutter contre la propagation du coronavirus.

Examens par temps de pandémie

Grâce à l'engagement et à la flexibilité de la commission assurance qualité et de tous les participants, les examens professionnels supérieurs (diplômes fédéraux) ont pu avoir lieu en étant reportés d'un semestre. Les examens professionnels (brevets fédéraux), quant à eux, ont pu se tenir aux dates prévues dans le respect d'un plan de protection global et d'une discipline stricte. Après une année agitée, ce sont ainsi 307 candidats qui ont décroché leur brevet et diplôme fédéral.

Réseau optimisé

A la fin 2020, l'infrastructure WLAN du centre de formation suissetec de Lostorf a été complètement renouvelée. Ce nouveau réseau performant est adapté aux besoins d'un enseignement moderne et de plus en plus numérique. Une grande attention a bien sûr été apportée à sa sécurité.

Supports didactiques en trois langues

Les nouveaux supports didactiques – soit au total 16 000 pages dans trois langues nationales – ont été terminés pour le début des apprentissages 2020. Les instructions correspondantes ont également pu être transmises aux enseignants des écoles professionnelles dans les délais.

Une révision après l'autre

Tandis que se terminaient les révisions des apprentissages CFC de quatre ans débutant en août 2020, commençaient déjà les premières séances relatives aux révisions des formations AFP en technique du bâtiment. L'entrée en vigueur est prévue au 1^{er} janvier 2023.

Projeteur en enveloppe du bâtiment

A la fin 2020, suissetec et les autres associations impliquées ont reçu l'autorisation de développer la formation professionnelle supérieure de projeteur en enveloppe du bâtiment. C'est donc sur cette base que les travaux se poursuivront en 2021.

Révision des formations professionnelles supérieures

La révision des formations professionnelles supérieures, à savoir neuf métiers, est un énorme projet bénéficiant d'un suivi pédagogique. Au cours de l'année sous revue, une base solide pour la suite des travaux a pu être posée en collaboration étroite avec des offices fédéraux, le SEFRI et d'autres parties prenantes.



Label de qualité

Les topentreprises formatrices se distinguent par l'excellente formation de leurs apprentis. Afin de consolider ce rôle de modèle, suissetec a remanié le label «topentreprise formatrice» et renforcé ses critères d'obtention. Plus d'informations sur: topapprentissages.ch/topentreprises





1. Swissbau : bienvenue au lounge suissetec !
2. Réseautage politique avec Jürg Grossen, président des vert'libéraux et conseiller national.
3. Des allures de kermesse pour le lounge suissetec.
4. Des participants testent l'expérience de réalité virtuelle sur la sécurité au travail.





Topformateur

La page suissetec.ch/topformateur a été entièrement remaniée. Elle regorge d'outils utiles pour soutenir les maîtres d'apprentissage dans leurs responsabilités et leur travail quotidien avec les apprentis.

Portail de projet technique du bâtiment

Les applications Web de suissetec offrent aux petites comme aux grandes entreprises la possibilité de numériser rapidement et facilement les processus manuels, leur permettant ainsi d'accroître leur efficacité. Parmi les avantages: une gestion de projet centralisée, la proposition automatique d'adresses ainsi qu'une plus grande convivialité et compatibilité. Le nouveau portail de projet pour applications Web a été mis à disposition à l'automne 2020.

Application Web «Entretien et maintenance»

Dans le cadre du nouveau portail de projet, l'application Web «Entretien et maintenance» a été complétée à la fin 2020 par une partie consacrée à la ventilation.

Nouvelles bases de calcul chauffage

Les bases de calcul chauffage ont été complètement remaniées sur la base du CAN 450. Leurs chapitres ont été condensés et restructurés. Elles permettent à nouveau de planifier, de soumettre et de calculer des installations de chauffage dans leur ensemble – encore plus rapidement qu'auparavant. A l'occasion de cette actualisation, de nombreux fabricants et fournisseurs ont en outre pu être intégrés. Les nouvelles bases de calcul ont été présentées dans plusieurs ateliers et sont disponibles sur l'Online Shop de suissetec.

CAN 365

Avec le CAN 365 «Eléments de vitrage préfabriqués, pour toitures», suissetec propose des bases de calcul optimisées pour la pratique. Celui-ci s'ajoute aux autres chapitres déjà disponibles pour les professionnels du domaine Ferblanterie | enveloppe du bâtiment, qui bénéficient ainsi d'une offre globale couvrant tous leurs besoins.



Qualité dans la technique du bâtiment

Une qualité élevée dans la planification, l'exécution et l'exploitation des installations techniques du bâtiment, telle est la carte de visite de notre branche. Mais qu'en est-il concrètement et quelles sont les améliorations possibles? suissetec a demandé à la Haute Ecole de Lucerne d'examiner ces questions. En 2020, des propositions d'optimisation ont ainsi été élaborées dans le cadre d'une étude préliminaire. Celle-ci doit servir de base au projet en cours.

Calculateur en technique du bâtiment

L'application Web de suissetec permettra d'effectuer des calculs dans les domaines du photovoltaïque, des pompes à chaleur, du solaire thermique, de la biomasse et de l'enveloppe du bâtiment. Ses utilisateurs pourront dimensionner des concepts énergétiques globaux, car les systèmes sont combinables à volonté. Ainsi, il sera possible de simuler la combinaison d'une installation photovoltaïque avec une pompe à chaleur, optimisation de la consommation propre comprise. Le développement a commencé au cours de l'année sous revue et l'application Web sera disponible au printemps 2021.

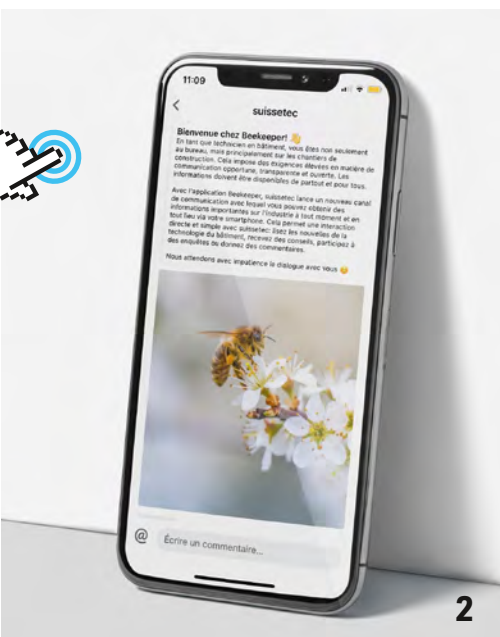
Adieu la paperasse

Après le succès du projet pilote lancé début 2020, le processus créancier électronique est désormais instauré et les factures (papier) sont toutes gérées numériquement. De cette manière, le traitement a gagné en efficacité et rapidité, quel que soit le site.

Un équipement de pointe

Au cours de l'année sous revue, les salles de conférence du secrétariat central de Zurich ont été équipées d'un nouveau mobilier et de la technique la plus moderne. Grands écrans, installation multimédia et réseau performant garantissent ainsi la réussite des séances sur place comme à distance.

- 1. Pascal Fretz, sacré champion suisse chez les constructeurs d'installations de ventilation.
- 2. Beekeeper - un must pour tout technicien du bâtiment!
- 3. Une AD d'automne hybride avec retransmission en direct.
- 4. Les membres du comité central de suissetec arborent fièrement les masques «Nous, les techniciens du bâtiment».



Bilan au 31 décembre 2020

Par rapport à l'année précédente, les actifs circulants ont diminué de 275 088 francs et les liquidités de 1,2 million de francs. Ce recul est lié à la perte du chiffre d'affaires résultant des séminaires et des cours annulés ou repoussés en raison de la pandémie. Les créances découlant des livraisons et des prestations ont augmenté de 742 448 francs. Ce montant plus élevé entraîne un risque légèrement plus important.

L'ajustement des valeurs et le ducroire ont été relevés de 12 000 francs au 31 décembre 2020. Ils correspondent ainsi aux besoins calculés.

Les actifs transitoires ont gagné 13 309 francs par rapport à l'année précédente. Cette hausse s'explique par les variations habituelles relatives à l'établissement des factures et aux entrées des paiements.

Des investissements à hauteur de 1 150 103 francs ont été réalisés. Des amortissements de 1 121 898 francs ont été effectués.

L'exercice comptable 2020 présente une perte de 12 979 francs.

| en CHF | 31.12.2020* | 31.12.2019 |
|--|-------------------|-------------------|
| Actif | | |
| Actifs circulants | | |
| Liquidités | 9 687 165 | 10 924 494 |
| Créances résultant de livraisons et prestations | 5 035 142 | 4 292 694 |
| Autres créances à court terme | 491 735 | 285 251 |
| Stocks et prestations non facturées | 1 | 1 |
| Actifs transitoires | 453 075 | 439 766 |
| Total actifs circulants | 15 667 118 | 15 942 206 |
| Actifs immobilisés | | |
| Placements financiers | 20 408 383 | 19 581 015 |
| Immobilisations corporelles | 18 190 000 | 18 260 000 |
| Total actifs immobilisés | 38 598 383 | 37 841 015 |
| Total actif | 54 265 501 | 53 783 221 |
| Passif | | |
| Capital étranger | | |
| Engagements résultant de livraisons et prestations | 1 935 435 | 2 175 568 |
| Autres engagements à court terme | 919 529 | 985 068 |
| Passifs transitoires | 9 847 358 | 8 299 791 |
| Provisions à court terme | 39 645 | 70 795 |
| Total capital étranger à court terme | 12 741 967 | 11 531 222 |
| Engagements à long terme portant intérêt | 5 450 000 | 5 950 000 |
| Autres engagements à long terme | 1 158 700 | 1 461 100 |
| Provisions à long terme | 12 840 987 | 12 754 073 |
| Total capital étranger à long terme | 19 449 687 | 20 165 173 |
| Total capital étranger | 32 191 654 | 31 696 395 |
| Capital propre | | |
| Capital suisse tec | 22 086 826 | 22 041 639 |
| Résultat annuel | - 12 979 | 45 187 |
| Total capital propre | 22 073 847 | 22 086 826 |
| Total passif | 54 265 501 | 53 783 221 |

* Sous réserve de l'approbation par l'assemblée des délégués du 25 juin 2021.



Compte de pertes et profits 2020

Par rapport à l'année précédente, les produits des ventes ont augmenté de 5,3% grâce à la hausse des recettes des éditions. Les offres bien établies comme les nouveaux supports didactiques, traduits et remaniés, connaissent en effet une forte demande.

Les produits des prestations ont chuté de 16% en comparaison de 2019. Cette baisse est due à l'annulation ou au report de formations, de séminaires et de cours en raison de la pandémie.

Les cotisations d'association et de formation des membres ont gagné 174 480 francs, soit 1,6%, par rapport à l'année précédente. Cette progression reflète l'évolution positive de la masse salariale dans nos entreprises membres avant la pandémie, à savoir en 2019.

Les charges sur contributions et subventions comprennent des contributions aux cours interentreprises d'un montant de 3 475 049 francs. Cette somme a permis de soutenir la formation de 4 441 apprentis dans les entreprises membres.

Les charges de personnel totalisent 9 701 118 francs pour les collaborateurs internes (employés fixes) et 3 444 528 francs pour les collaborateurs externes (système de milice: membres de comités, commissions ou groupes de travail, participants à des projets, animateurs de cours, experts aux examens, etc.). Les charges de personnel externe ont diminué de 23,3% par rapport à l'année précédente. En raison de la pandémie, de nombreuses séances ont été annulées et les prestations aux animateurs ont connu une forte réduction au vu de l'annulation ou du report de séminaires et de cours.

Au cours de l'année sous revue, les placements financiers ont augmenté de 832 882 francs, soit une hausse nette de 3,9%. Le rendement net de 2% prévu dans le budget a donc été dépassé. Afin de satisfaire aux exigences du règlement des placements, la provision pour fluctuations de titres a été relevée de 156 000 francs.

| en CHF | 2020* | 2019 |
|--|---------------------|---------------------|
| Produits des ventes et prestations | 15 607 287 | 17 223 998 |
| Contributions et subventions | 14 206 086 | 14 465 985 |
| Autres produits d'exploitation | 1 152 396 | 1 415 239 |
| Total produits d'exploitation | 30 965 769 | 33 105 222 |
| Charges sur ventes et prestations | - 6 801 430 | - 8 108 771 |
| Charges sur contributions et subventions | - 4 694 441 | - 4 875 395 |
| Charges de personnel | - 13 145 646 | - 14 265 239 |
| Autres charges d'exploitation | - 5 019 170 | - 4 766 996 |
| Amortissements et corrections de valeur sur les actifs immobilisés | - 1 121 898 | - 1 029 976 |
| Total charges d'exploitation | - 30 782 585 | - 33 046 377 |
| Résultat d'exploitation | 183 184 | 58 845 |
| Produits financiers | 2 031 490 | 3 676 438 |
| Charges financières | - 1 373 707 | - 183 920 |
| Produits hors exploitation | 231 741 | 233 612 |
| Charges hors exploitation | - 85 743 | - 101 158 |
| Produits exceptionnels, uniques ou hors période | 100 000 | 982 895 |
| Charges exceptionnelles, uniques ou hors période | - 900 000 | - 4 200 000 |
| Résultat annuel avant impôts | 186 965 | 466 712 |
| Impôts directs | - 199 944 | - 421 525 |
| Résultat annuel | - 12 979 | 45 187 |

* Sous réserve de l'approbation par l'assemblée des délégués du 25 juin 2021.



Comité central

Daniel Huser



Président central

- Bureau finances/ placements/personnel
- Commission FFP
- Relations avec les associations professionnelles Suisse/ international
- suissetec industrie
- Relations internes (sections)
- Relations internationales
- Association interne des fabricants/fournisseurs
- Politique/lobbying
- Union patronale suisse : comité de direction/comité
- USAM : chambre des arts et métiers
- Conseil de fondation Spida/ fonds social
- Think tank, groupes spéciaux

Viktor Scharegg



Vice-président
Finances

- Bureau finances/ placements/personnel
- Questions patronales/CPN
- Commission FFP
- Marketing et communication

Anne-Laure Hählen



Vice-présidente
Formation

- Bureau finances/ placements/personnel
- Relations internes Suisse latine (sections)
- Politique/lobbying Suisse latine
- Commission FFP
- Championnats des métiers Suisse/international

Stefan Wüst



Numérisation

- Relations avec les associations et les commissions dans le domaine de la numérisation et du BIM

Dennis Reichardt



Dennis Reichardt

Benno Lees



Président du domaine
Ferblanterie | enveloppe
du bâtiment

- Relations avec les associations professionnelles Suisse/ international



Président du domaine
Chauffage

- Sécurité au travail et protection de la santé



Président du domaine
Ventilation | climatisation |
froid

- Projeteurs



Président du domaine
Sanitaire | eau | gaz

- Bureau finances/placements/ personnel
- Questions patronales/CPN/SIAC



Direction

Christoph Schaefer



Directeur

Suppl. Alois Gartmann

- Responsabilité opérationnelle globale
- Associations faitières
- Relations internationales

Flavio Bassetti



Secrétariat de

la Suisse italienne

Suppl. Corinne Hunziker

- Formation
- Mandats
- Coordination des traductions



Freddy Moret

Secrétariat romand

Suppl. Carole Rocchetti

- Lobbying
- Formation
- Centre de formation de Colombier
- Mandats
- Traductions

Alois Gartmann



Formation

Suppl. Stephan Rütli

- Politique de la formation/ promotion de la relève
- Projets de formation
- Centre de formation de Lostorf
- Examens

Urs Hofstetter



Mandats

Suppl. Michael Birkner

- Coopérative d'achat technique du bâtiment
- ISOLSUISSE
- Associations internes

Politique

Suppl. Christoph Schaefer

- Lobbying
- Associations faitières nationales

Simon Geisshüsler



Technique et

gestion d'entreprise

Suppl. Gregor Mangold

- Sanitaire | eau | gaz
- Ferblanterie | enveloppe du bâtiment
- Chauffage
- Ventilation | climatisation | froid
- Sécurité au travail et protection de la santé
- Online Shop
- Services IT
- Logistique
- Vente

Christian Brogli



Marketing et

communication

Suppl. Helena Montag

- Communication interne
- Relations médias/RP
- Campagnes
- Médias sociaux
- Services Web
- Manifestations
- Foires/expositions
- Production multimédia

Cristina Sourlis



Services centraux

Suppl. Markus Pfander

- Comptabilité/controlling
- Personnel
- Administration des immeubles
- Service des membres
- Subventions
- Informatique
- Fonds de formation professionnelle

Michael Birkner



Service juridique/
questions patronales

Suppl. Urs Hofstetter

- Convention collective de travail
- Garanties/assurances
- Renseignements/conseils
- Réception



Produits d'exploitation 2020

En 2020, suissetec a réalisé des produits d'exploitation de 31 millions de francs. Malgré cette année marquée par la pandémie, l'origine des fonds reste inchangée : un bon tiers provient des cotisations des membres et près de deux tiers découlent des services fournis par l'association. Il s'agit avant tout des recettes des ventes et prestations.

63% Prestations

- 18% Emoluments de cours
- 11% Bases de calcul
- 7% Contributions de tiers
- 7% Editions
- 6% Divers
- 4% Taxes d'examen
- 3% Garanties de construction
- 3% Subventions
- 2% Immeubles d'exploitation
- 1% Hébergement Lostorf
- 1% Restaurant Lostorf



37%

Cotisations des membres

3534 Membres au 31 décembre 2020

2678 Suisse alémanique
695 Suisse romande
161 Suisse italienne



